



جمهوری اسلامی ایران
وزارت علوم، تحقیقات و فناوری

شوه نامه اجرایی طرح جوانه



۱۳۹۸

به نام خدا

دکتر بهناز بخشنده

دانشیار دانشگاه تهران

مشاور مدیرکل دفتر برنامه ریزی امور فناوری وزارت عتف

مشاور رییس پارک فاوا

اهداف طرح جوانه:

- ❑ بسط و توسعه توان ملی در نوآوری و کارآفرینی مبتنی بر دانایی
- ❑ زمینه سازی حرکت دانشگاه های کشور به سوی دانشگاه کارآفرین
- ❑ ارتقاء ظرفیت توسعه فناوری در مراکز پژوهشی و حمایت از صاحبان ایده های فناور در جهت تولید نمونه اولیه (*MVP)

*Minimum Viable Prototype or Product



ماده ۱- تعاریف

برنامه گرنت فناوری: منظور برنامه مصوب وزارت عتف برای اعطای گرنت فناوری است که در راستای حمایت از برنامه‌های دانشگاه‌ها و مراکز پژوهشی کشور در توسعه کارآفرینی و نوآوری و حرکت به سمت دانشگاه‌ها و موسسات کارآفرین اجرا می‌شود.

۱



طرح جوانه: منظور آن بخش از برنامه گرنت فناوری است که به حمایت مالی از پایان‌نامه‌ها و رساله‌های دارای ایده‌های فناورانه و بازارگرا اختصاص دارد.

۲



دفتر: منظور، دفتر برنامه‌ریزی امور فناوری وزارت عتف است.

۳



دبیرخانه: منظور دبیرخانه برنامه گرننت فناوری است که زیر نظر دفتر فعالیت می کند و مسئولیت هماهنگی اجرای طرح جوانه در سطح ملی را بعهدہ دارد.

۴



پارک مجری: منظور پارک علم و فناوری استانی یا دانشگاهی است که مسئولیت اجرای طرح جوانه را بعهدہ دارد.

۵



کارگروه استانی: منظور کارگروه اجرایی استانی پیش بینی شده در برنامه گرننت فناوری است که زیر نظر پارک مجری تشکیل می شود و مسئولیت هماهنگی اجرای طرح جوانه را در سطح استان بعهدہ دارد.

۶



موسسه: منظور دانشگاه یا مرکز پژوهشی است که عضو هیئت علمی آن متقاضی دریافت گرننت جوانه است.

۷



پارسا: منظور پایان نامه کارشناسی ارشد و یا رساله دکتری است که در موسسه تصویب شده است. پایان نامه های مقاطع دکتری حرفه ای معادل پایان نامه کارشناسی ارشد است.

۸





۹

پروژه: منظور پارسای پذیرفته شده برای دریافت حمایت در طرح جوانه است.



۱۰

دانشجو: منظور دانشجوی کارشناسی ارشد یا دکتری است که پیشنهاد پایان نامه یا رساله او در طرح جوانه پذیرفته شده است و حداقل یک نیم سال تحصیلی (علاوه بر نیم سال تحصیلی فراخوان)، از تحصیل او باقیمانده است.



۱۱

هسته: منظور از هسته، تیم پذیرش شده در طرح جوانه است که متشکل از اساتید راهنمای پارسا و دانشجو است.



۱۲

مسئول هسته: مسئول هسته استاد راهنمای اول پارسا است. با معرفی و اجازه کتبی استاد راهنمای اول، استاد راهنمای دوم پایان نامه / رساله می تواند به عنوان مسئول هسته باشد.



۱۳

نماینده هسته: مسئول هسته یا یکی از اعضای هسته با معرفی کتبی مسئول هسته است.

شورای پذیرش پارسا: منظور شورایی است که زیر نظر کارگروه استانی تشکیل می‌شود و مسئولیت پذیرش پایان نامه‌ها/رساله‌ها در طرح جوانه را بعهده دارد. اعضای شورا توسط رئیس پارک مجری معرفی و به تأیید کارگروه استانی می‌رسد و با حکم رئیس پارک منصوب می‌شوند.

۱۴



سازمان حامی: منظور، سازمانی است که بر اساس تفاهم نامه با دفتر، تعدادی از پروژه‌ها را حمایت می‌کند.

۱۵



صندوق عامل: منظور صندوق پژوهش و فناوری همکار پارک مجری است که توسط پارک مجری به دبیرخانه طرح معرفی می‌شود و به عنوان عامل مالی ارائه گزنت جوانه عمل می‌کند.

۱۶



شرکت دانش بنیان متقاضی: منظور شرکت دارای مجوز دانش بنیان است و انجام پروژه را در راستای برنامه‌های تحقیق و توسعه خود می‌داند و برای دریافت نتایج آن آماده حمایت از انجام پروژه است.

۱۷



حامی بیرونی: منظور، هر حمایت کننده حقیقی یا حقوقی (غیر از موارد عنوان شده) است که علاقه مند به حمایت از یک پروژه است.

۱۸



ابلاغ اعتبار: منظور ابلاغیه‌ای است که توسط پارک مجری برای هر پروژه صادر شده و در آن مبلغ اعتبار قابل استفاده مشخص می‌شود. ابلاغ اعتبار تنها جنبه آگهی داشته و مصرف اعتبار صرفاً پس از تخصیص امکان پذیر است.

۱۹



تخصیص اعتبار: منظور ابلاغیه‌ای است که توسط پارک مجری در هر مرحله از ارزیابی پروژه صادر می‌شود و براساس آن هسته می‌تواند با ارائه اسناد نسبت به دریافت هزینه‌های انجام شده، اقدام کند.

۲۰



صندوق عامل: منظور صندوق پژوهش و فناوری همکار پارک مجری است که توسط پارک مجری به دبیرخانه طرح معرفی می‌شود و به عنوان عامل مالی ارائه گرنت جوانه عمل می‌کند.

۲۱



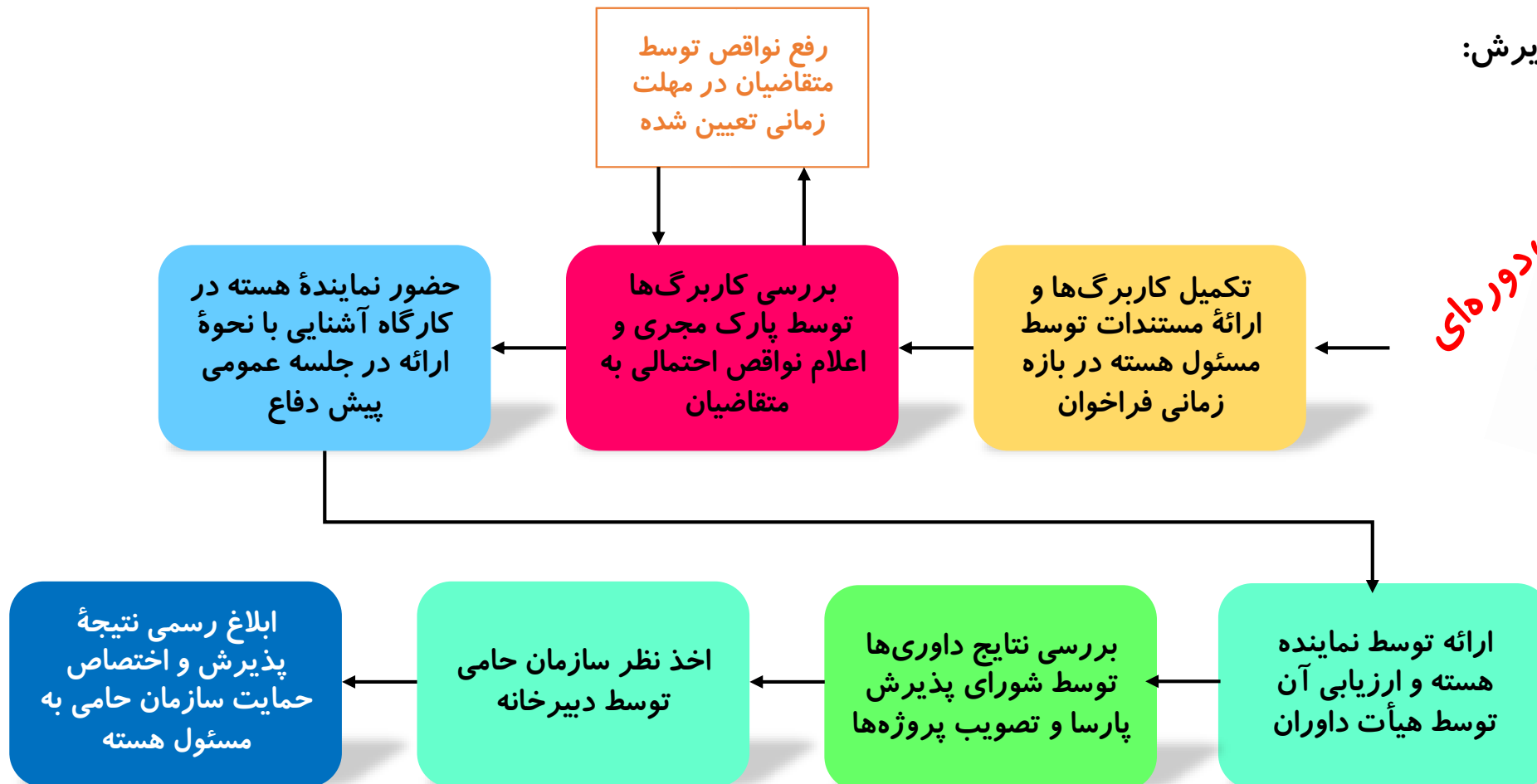
ماده ۲- مخاطبین عبارتند از :

اعضای هیئت علمی که هدایت پارساها را بعهدہ دارند



ماه ۳- فرآیند پذیرش

۱-۳ مراحل عملیاتی پذیرش:



۲-۳ با توجه به این که تمامی پارساها دارای پروپوزال مصوب دانشگاه هستند، ارزیابی آنها صرفاً در دو محور ذیل انجام خواهد شد:

ارزیابی:

- ✓ امکان پذیری ساخت
- ✓ قابلیت تجاری سازی محصول

۳-۳ نتایج ابلاغ شده، امکان تجدید نظر نخواهد داشت و در صورت عدم پذیرش، امکان شرکت در فراخوان‌های بعدی نیز وجود دارد.

تبصره ۱: عدم حضور نماینده هسته در جلسه پیش-دفاع به منزله انصراف هسته از درخواست پذیرش خواهد بود.

ماده ۴- ارزیابی پیشرفت و خاتمه پروژه

۴-۱ پیشرفت پروژه در یک یا دو مرحله میان دوره‌ای و در پایان دوره ارزیابی می‌شود و نتایج ارزیابی در سه سطح سطح بندی می‌شوند:

ضعیف (کسب امتیاز کمتر از ۵۰ درصد)،

قابل قبول (کسب امتیاز ۵۰ تا ۷۵ درصد)

خوب (کسب امتیاز بیشتر از ۷۵ درصد)



۴-۲ کلیه پروژه‌هایی که در ارزیابی پایان دوره شرکت کنند، خاتمه یافته تلقی خواهند شد.

تبصره ۲: در صورت کسب امتیاز ضعیف از ارزیابی پایان دوره و قصور هسته در انجام ضعیف پروژه (به تشخیص داور تخصصی) و تصویب

شورای پذیرش پارسا، پروژه خاتمه نیافته تلقی خواهد شد. در این صورت درخواست پروژه جدید از طرف مجری آن قابل بررسی نیست.

۳-۴ ✓ فرآیند ارزیابی میان دوره:

۱. ارسال گزارش کتبی
پیشرفت پروژه در مهلت
زمانی تعیین شده

۲. ارائه شفاهی پیشرفت کار
با حضور هیأت داوران

۱. ارسال گزارش کتبی پایان -
دوره و شناسنامه دستاورد
نهایی در مهلت زمانی تعیین
شده

۲. ارائه دستاورد نهایی با
حضور هیأت داوران در
نمایشگاه پایان دوره

۳. بررسی نتایج داوری توسط
شورای پذیرش پارسا

۴. ابلاغ نتیجه به مسئول
هسته توسط رئیس پارک
مجری

۳. بررسی نتایج داوری توسط
شورای پذیرش پارسا

۴. ابلاغ نتیجه به مسئول
هسته توسط رئیس پارک
مجری

تبصره ۳: مسئولیت ارائه دستاورد پروژه در میان دوره و پایان دوره و حضور در نمایشگاه پایان دوره بر عهده مسئول هسته است که می تواند شخصاً در جلسه حاضر شده یا مسئولیت این کار را به نماینده هسته، واگذار نماید.

تبصره ۴: در صورت عدم پیشرفت پروژه مطابق برنامه اجرایی در ارزیابی میان دوره یا پایان دوره، فقط برای یک بار، هسته می تواند با ارائه دلایل تأخیر، برنامه جدید خود را ارسال و در صورت تصویب شورای پذیرش پارسا، به اجرای پروژه ادامه دهد. در اینصورت هسته موظف است در اولین ارزیابی میان دوره یا پایان دوره تعیین شده توسط پارک مجری حاضر شود.

تبصره ۵: حضور هسته در نمایشگاه پایان دوره الزامی است در غیر اینصورت، پروژه ناموفق تلقی خواهد شد.

ماده ۵- حمایت ها و مشخصات آن ها

۱-۵ حمایت مالی در نظر گرفته شده برای گرنت جوانه از نوع اعتبار بذری یا اعتبار پیش‌رشد است که به هر پروژه اختصاص داده می‌شود و برای مدت ۹ تا ۱۲ ماه در پایان‌نامه‌های کارشناسی ارشد و ۱۲ تا ۱۸ ماه در رساله‌های دکتری از زمان ابلاغ مصوبه، قابل مصرف است.

تبصره ۶: هر مسئول هسته به طور هم‌زمان می‌تواند معادل ۳ واحد حمایت دریافت کند. هر پایان‌نامه کارشناسی ارشد معادل ۱ واحد حمایت و هر رساله دکتری معادل ۲ واحد حمایت است.



شوه نامه اجرایی طرح جوان

۵-۲ اجزای حمایت مالی قابل تخصیص به هر پروژه در جدول زیر مشخص شده است. رقم A برای هر فراخوان توسط دفتر اعلام می شود:

ردیف	نوع حمایت	مشارکت کننده	حداقل	حداکثر
۱	حمایت پایه	هسته مجری پروژه	صفر	بدون سقف
		پارک مجری	۰.۲۵A	۰.۲۵A
		وزارت عتف	۰.۲۵A	۰.۵A
۲	حمایت سازمان حامی*	۲ برابر حمایت وزارت عتف		
۳	حمایت دانش بنیان**	شرکت دانش بنیان متقاضی	۰.۲۵A	بدون سقف
		صندوق نوآوری و شکوفایی	۴ برابر مشارکت شرکت حامی تا سقف ۲A	
۴	حمایت صندوق پژوهش و فناوری عامل***	اعطای تسهیلات قرض الحسنه تا سقف ۳A		

■ - حمایت پایه به تمام پروژهها تعلق می گیرد.

■ - به میزان تامین منابع از طرف هسته مجری پروژه، حمایت وزارت عتف تا سقف ۰.۵A افزایش داده می شود.

* - حمایت سازمان حامی به آن دسته از پروژهها تعلق می گیرد که توسط آن سازمان انتخاب شود.

** - این بخش از حمایت در صورت تقاضای یک شرکت دانش بنیان برای حمایت از پژوهش پروژه، تعلق می گیرد.

*** - حمایت صندوق عامل به صورت ارائه تسهیلات قرض الحسنه است و در صورت درخواست مسئول هسته پرداخت می شود.

انواع حمایت و میزان آن‌ها در سال ۱۳۹۸

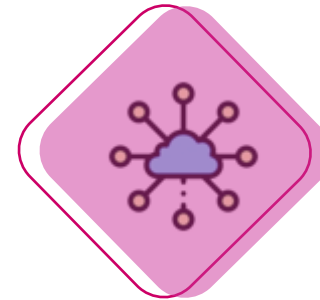
میزان حمایت (مقطع دکتری)		میزان حمایت (مقطع کارشناسی ارشد)		مشارکت کننده	نوع حمایت	ردیف
حداقل (ریال)	حداکثر (ریال)	حداقل (ریال)	حداکثر (ریال)			
صفر	۴۰ میلیون \geq	صفر	۲۰ میلیون \geq	مجری پروژه	حمایت پایه*	۱
۴۰ میلیون	۴۰ میلیون	۲۰ میلیون	۲۰ میلیون	پارک مجری		
۸۰ میلیون	۴۰ میلیون	۴۰ میلیون	۲۰ میلیون	وزارت عتف		
۸۰ میلیون	۱۶۰ میلیون	۸۰ میلیون	۴۰ میلیون	حمایت سازمان حامی**		۲
بدون سقف	۴۰ میلیون	بدون سقف	۲۰ میلیون	شرکت دانش بنیان حامی	حمایت دانش بنیان***	۳
تا سقف ۳۲۰ میلیون		تا سقف ۱۶۰ میلیون		صندوق نوآوری و شکوفایی		



۵-۶ مشارکت شرکت دانش‌بنیان متقاضی و حامی بیرونی در حمایت از انجام پروژه منوط به انعقاد توافق‌نامه مالکیت فکری با دانشگاه یا مرکز پژوهشی است.



۵-۵ علاوه بر حمایت‌های پیش‌بینی شده در جدول فوق، مجری پروژه می‌تواند نسبت به جذب حمایت‌های حامیان بیرونی نیز اقدام کند.



۵-۴ حمایت‌های انجام گرفته توسط پارک مجری، وزارت عتف و سازمان حامی بلاعوض بوده و مشمول مشارکت در مالکیت دارایی‌های فکری ناشی از اجرای پروژه نمی‌شود.



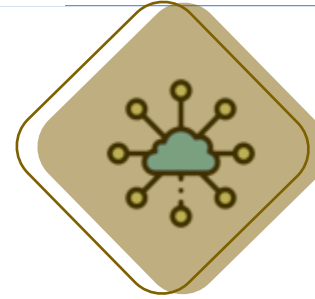
۵-۳ پس از نتایج ارزیابی میان‌دوره اول، اعتبار حداکثر ۴۰ درصد پروژه‌ها، در صورت کسب امتیاز خوب در این ارزیابی، با درخواست مسئول هسته و تأیید شورای پذیرش پارسا، به میزان ۵A.۰، افزایش می‌یابد. این اعتبار به نسبت مساوی توسط پارک مجری و دفتر تأمین می‌شود.



۵-۱۰ از کل منابع حمایتی پروژه معادل ۰.۲۵A برای اعتبار توانمندی سازی و مابقی آن مستقل از تامین کننده و نوع تامین آن برای اعتبار تحقیق و توسعه استفاده می شود.



۵-۹ تسهیلات مصوب توسط صندوق عامل صرفاً برای انجام پروژه و در چارچوب این شیوه نامه و مشابه سایر حمایت های اختصاص داده شده هزینه می شود.



۵-۸ کلیه مبالغ حمایتی، اعم از آورده مجری، وزارت عتف، پارک مجری یا سایر حامیان باید از طرف تامین کننده بصورت مستقیم یا از طریق پارک مجری به حساب صندوق عامل واریز شود.



۵-۷ منابع حمایتی تامین شده توسط صندوق نوآوری، آورده شرکت دانش بنیان متقاضی محسوب می شود و در چارچوب حمایت صندوق از توسعه فعالیت شرکت دانش بنیان متقاضی تامین می شود.

تبصره ۷: علاوه بر اعتبار توانمندی سازی در نظر گرفته شده، با درخواست مسئول هسته و تأیید پارک مجری تا سقف ۱۰ درصد اعتبار تحقیق و توسعه می تواند به عنوان اعتبار توانمندی سازی هزینه شود.



۵-۱۱ سقف هزینه‌های پیش‌بینی شده برای هر پروژه به هنگام ارائه درخواست متقاضی برای پذیرش، در صورت نداشتن حامی بیرونی یا شرکت دانش‌بنیان متقاضی، ۱A (بدون آورده مجری) و ۱/۷۵A (در صورت آورده مجری) است.

تبصره ۸: در صورت وجود حامی بیرونی یا شرکت دانش‌بنیان متقاضی یا تمایل هسته مجری پروژه به دریافت تسهیلات از صندوق عامل، سقف هزینه‌های پیش‌بینی شده می‌تواند افزایش یابد. در هر صورت مسئولیت تأمین مستقیم یا غیرمستقیم منابع، مازاد بر حمایت‌های مصوب، برای اتمام پروژه بر عهده هسته مجری پروژه است.

ماده ۶- تصویب، تخصیص و پرداخت اعتبار

۶-۱ ابلاغ نامه رسمی تصویب پروژه، توسط رئیس پارک مجری به مسئول هسته

۶-۲ تخصیص اعتبار مصوب پروژهها در مقطع کارشناسی ارشد:

- مرحله اول (همزمان با ابلاغ پذیرش): **۵۰٪** اعتبار تحقیق و توسعه و **۱۰۰٪** اعتبار توانمندسازی
- مرحله دوم (میان دوره‌ای): بر اساس نتایج ارزیابی، ضعیف، قابل قبول و خوب، به ترتیب **صفر، ۵۰٪ و ۷۵٪** اعتبار تحقیق و توسعه باقیمانده
- مرحله سوم (پایان دوره): بر اساس نتایج ارزیابی، ضعیف، قابل قبول و خوب، به ترتیب **صفر، ۱۰۰٪ و ۱۰۰٪** اعتبار تحقیق و توسعه باقیمانده

۶-۳ تخصیص اعتبار مصوب پروژهها در مقطع دکتری:

- مرحله اول (همزمان با ابلاغ پذیرش): **۴۰٪** اعتبار تحقیق و توسعه و **۱۰۰٪** اعتبار توانمندسازی
- مراحل دوم و سوم (میان دوره‌ای‌های اول و دوم): بر اساس نتایج ارزیابی، ضعیف، قابل قبول و خوب، به ترتیب **صفر، ۴۰٪ و ۶۰٪** اعتبار تحقیق و توسعه باقیمانده
- مرحله چهارم (پایان دوره): بر اساس نتایج ارزیابی، ضعیف، قابل قبول و خوب، به ترتیب **صفر، ۱۰۰٪ و ۱۰۰٪** اعتبار تحقیق و توسعه باقیمانده

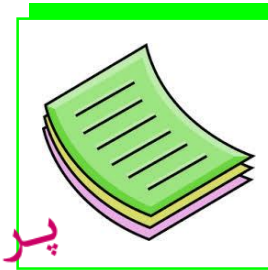


۳-۶ پرداخت اعتبار در ازای ارائه مدارک هزینه کرد قابل قبول از سوی مسئول هسته، مطابق با دستور پرداخت صادر شده از سوی پارک مجری، توسط صندوق عامل و طی فرآیند زیر انجام می شود:

۲. بررسی و تأیید مدارک هزینه کرد (رؤیت اصل و نگهداری تصویر مدارک هزینه کرد) و تکمیل فرم تأیید صورت وضعیت توسط کارشناس مربوطه



۱. تکمیل کاربرگ مربوطه و ارائه آن به همراه اصل مدارک هزینه کرد قابل قبول



۴. پرداخت مبلغ تأیید شده توسط صندوق عامل



۳. ارسال دستور پرداخت به صندوق عامل



فرآیند پرداخت اعتبار



۴-۶ هزینه کرد و پذیرش اسناد هزینه مطابق شیوه نامه ای که توسط دبیرخانه طرح تدوین می شود انجام می گیرد.

۴-۵ موارد قابل قبول هزینه در اعتبار توانمندسازی عبارت است از:

□ شرکت در تورهای بازدید از صنعت، دانشگاه یا پارک مجری

□ شرکت اعضای هسته در دوره های آموزشی مورد تأیید پارک مجری

□ خرید خدمت از کلینیک کسب و کار پارک مجری برای تهیه طرح تحلیل بازار

□ خرید خدمت از سایر مشاوران مورد تأیید پارک مجری برای تهیه طرح تحلیل بازار



۶- ۵ موارد قابل قبول هزینه در اعتبار تحقیق و توسعه عبارت است از:

هزینه خرید مواد و
ملزومات مصرفی اداری،
آزمایشگاهی و کارگاهی

هزینه خرید خدمات
آزمایشگاهی و کارگاهی
(هزینه های ساخت و سنجش)

هزینه خرید قطعات و
تجهیزات مورد نیاز برای
اجرای پروژه

هزینه اجاره سرور و
پهنای باند



تبصره ۹: اعتبار تحقیق و توسعه در موضوعات ذیل
نمی تواند هزینه شود:

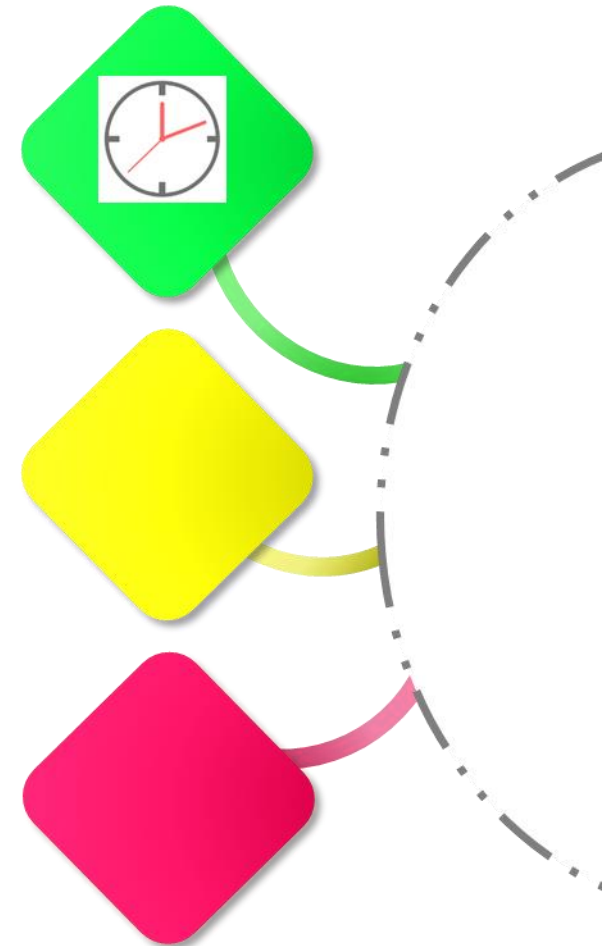
- ❑ هزینه های حقوق و دستمزد نیروی انسانی،
- ❑ هزینه خرید کامپیوتر، لپ تاپ، تبلت، پرینتر و ...
- و هزینه تعمیر آن ها (به استثنای پروژه های
نرم افزاری که در برنامه اجرایی پروژه آمده باشد)،
- ❑ هزینه خرید تجهیزات اداری عمومی و تجهیزات
عمومی آزمایشگاهی و کارگاهی،
- ❑ هزینه های پذیرایی، سفر، خوراک و ایاب و ذهاب
- ❑ هزینه اجاره بهای فضا

۶-۶ ارائه مستندات برای دریافت هزینه‌های انجام شده از زمان ابلاغ اعتبار مرحله اول تا ۲ ماه پس از ارزیابی پایان دوره امکان پذیر است.

۶-۷ باقیمانده اعتبار مصرف نشده پروژه‌های خاتمه یافته، طبق درخواست مجری به سایر پروژه‌های فعال مجری منتقل می شود.

تبصره ۱۰: با درخواست مسئول هسته پروژه‌های خاتمه یافته با امتیاز خوب، تا حداکثر سه ماه پس از خاتمه پروژه، اعتبار مصرف نشده پروژه می تواند صرف خرید اقلام آزمایشگاهی، کامپیوتر یا شرکت در کنفرانس شود.

تبصره ۱۱: اعتبارات مصرف نشده پروژه‌ها صفر می شود.



ماده ۷- سایر ضوابط

کلیه دریافت کنندگان اعتبار حمایتی مکلف هستند تا نام کامل "طرح جوانه وزارت عتف" و شماره گرننت اعطایی را در کلیه مستندات علمی تولیدشده، اعلام (Acknowledge) نمایند.

باسپاس از توجه شما